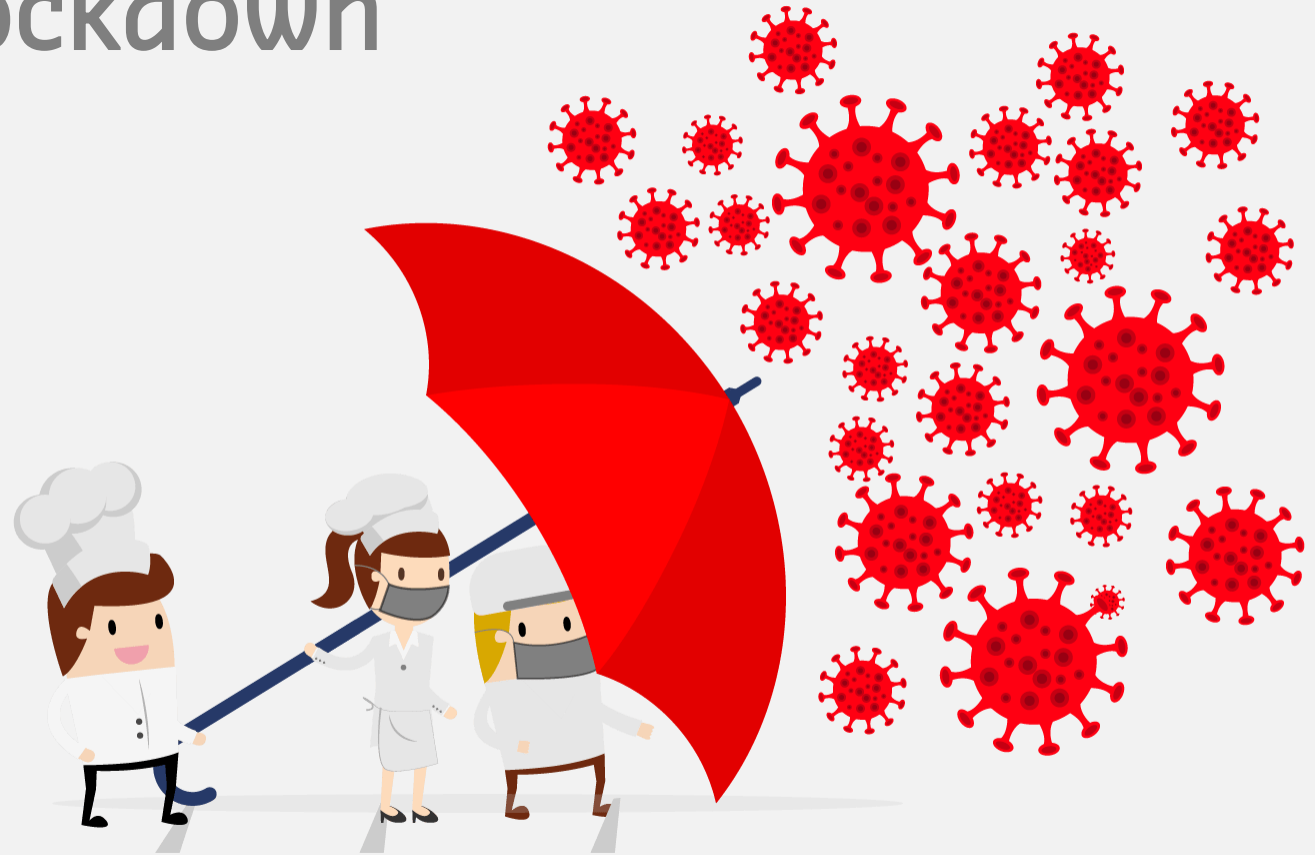


COVID-19 Na de lockdown

Hoe kunt u de gezondheids- en veiligheidsrichtlijnen optimaal implementeren?

Mei 2020



Uw zaak opnieuw opstarten na de lockdown

Een leidraad



In meer en meer landen mogen bedrijven heropenen en mensen mogen stap voor stap opnieuw gaan winkelen. En hoewel we erg naar dit moment hebben uitgekeken, zijn we er ons van bewust dat het niet eenvoudig is om voorbereid te zijn op de fase na de lockdown.

In dit nieuwe normaal is het aanbevolen om onze manier van werken te evolueren, zodat we handelen volgens de **richtlijnen inzake veiligheid en hygiëne**, zowel ten opzichte van werknemers als van klanten en consumenten.

Puratos wil u graag **inspireren** met tips vanuit een internationaal perspectief*. Uw lokale wetgeving hanteert mogelijk andere richtlijnen. Als dit het geval is, houd u dan aan de procedures die door uw lokale autoriteiten zijn vastgesteld.

We hopen dat deze leidraad kan helpen om een vlotte herstart van uw **bedrijf te garanderen**. Ook in deze uitdagende tijden willen we uw betrouwbare partner zijn in innovatie en zoveel meer.

#RekenOpOns meer dan ooit.



**De lokale wetgeving inzake hygiëne en veiligheid heeft steeds voorrang.*



Uw zaak opnieuw opstarten na de lockdown

Een leidraad

Veiligheids- en gezondheidsvoorschriften:

1. In deze leidraad vindt u een aantal tips over hoe je kunt zorgen voor een veilige (werk)omgeving voor uw medewerkers en klanten, door de sociale afstandsregels toe te passen en door goed te reinigen en te ontsmetten. Het gebruik van maskers wordt aanbevolen. Als social distancing niet mogelijk is, is het gebruik van maskers verplicht.
2. Deze leidraad is bedoeld om u te inspireren met praktische tips voor de heropening van uw bedrijf en is niet bedoeld ter vervanging van uw eigen beleid, van eisen die de lokale wetgeving stelt of ter voorkoming van het inwinnen van gespecialiseerd juridisch advies.
3. De lokale wetgeving moet te allen tijden worden nageleefd. In sommige landen kan de niet-naleving van de lokale wetgeving leiden tot sancties.
4. Naarmate we meer inzicht verwerven over hoe een bedrijf te runnen tijdens de COVID-19-crisis, kan deze leidraad in de loop van de tijd evolueren. Baseer in ieder geval uw acties/beleid te allen tijde op uw zorgplicht ten opzichte van uw medewerkers en klanten.

GEZONDHEID & VEILIGHEID - COVID19

Handleiding voor na de lockdown

1. Hoe medewerkers gezond houden op een veilige werkplek

1. Werknemers gezond op het werk. Hoe omgaan met symptomen?

2. Hoe een veilige werkplek garanderen? Enkele algemene richtlijnen.

3. Specifieke bijkomende maatregelen voor verschillende werkomgevingen.

2. Hoe uw klanten te verwelkomen?

3. Overzicht beschikbare communicatie templates

GEZONDHEID & VEILIGHEID - COVID19

Handleiding voor na de lockdown

1. Hoe medewerkers gezond houden op een veilige werkplek

1. Werknemers gezond op het werk. Hoe omgaan met symptomen?

2. Hoe een veilige werkplek garanderen? Enkele algemene richtlijnen.

3. Specifieke bijkomende maatregelen voor verschillende werkomgevingen.

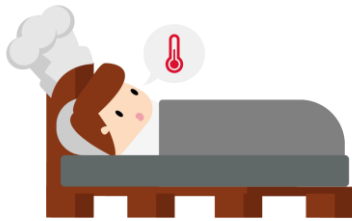
2. Hoe uw klanten te verwelkomen?

3. Overzicht beschikbare communicatie templates

1. Werknemers gezond op het werk

Hoe omgaan met symptomen?

Zorg ervoor dat uw werknemers, voor ze naar het werk komen, thuis hun gezondheid en temperatuur controleren.



Koorts (temperatuur van $\geq 99,1^{\circ}\text{F}^*$ of $37,3^{\circ}\text{C}$)



Hoest



Kortademigheid

In geval van symptomen **is het aanbevolen dat ze thuis blijven** en hun werkgever contacteren
Bij aankomst is het aanbevolen dat er bij de ingang de temperatuur van alle werknemers wordt gecontroleerd.

1. Werknemers gezond op het werk

Hoe omgaan met symptomen?



In het geval dat een personeelslid op de werkplek onwel wordt, met symptomen die typisch zijn voor COVID-19, is het aanbevolen dat dit personeelslid wordt afgezonderd op een plek die niet toegankelijk is voor andere mensen.

Kies indien mogelijk een kamer of ruimte waar hij/zij achter een gesloten deur kan worden afgezonderd, zoals een kantoor. Als het mogelijk is om een raam te openen, doe dit dan om te ventileren.

Er moeten regelingen worden getroffen waardoor de zieke werknemer het bedrijf zo snel mogelijk kan verlaten. Terwijl hij/zij wacht op medisch advies of om naar huis te worden gestuurd, is het aanbevolen dat hij/zij elk contact met andere medewerkers vermijden.

Hij/zij moet vermijden personen, oppervlakken of voorwerpen aan te raken.

GEZONDHEID & VEILIGHEID - COVID19

Handleiding voor na de lockdown

1. Hoe medewerkers gezond houden op een veilige werkplek

1. Werknemers gezond op het werk. Hoe omgaan met symptomen?

2. Hoe een veilige werkplek garanderen? Enkele algemene richtlijnen.

3. Specifieke bijkomende maatregelen voor verschillende werkomgevingen.

2. Hoe uw klanten te verwelkomen?

3. Overzicht beschikbare communicatie templates

2. Hoe een veilige werkplek garanderen?

Enkele tips en adviezen voor het communiceren van algemene richtlijnen

Op de volgende pagina's vindt u enkele tips en adviezen over hoe u kunt communiceren over algemene maatregelen, met betrekking tot COVID-19. Laat u inspireren en voel u vrij om deze richtlijnen te integreren in uw eigen bedrijfscommunicatie, waar van toepassing.

1. Social distancing
2. Specificaties van het masker, gebruik en verwijdering
3. Schoonmaken en ontsmetten van de werkomgeving
4. De handen wassen
5. Handschoenen gebruik
6. Eénrichtingsverkeer inrichten om te voorkomen dat mensen elkaar kruisen

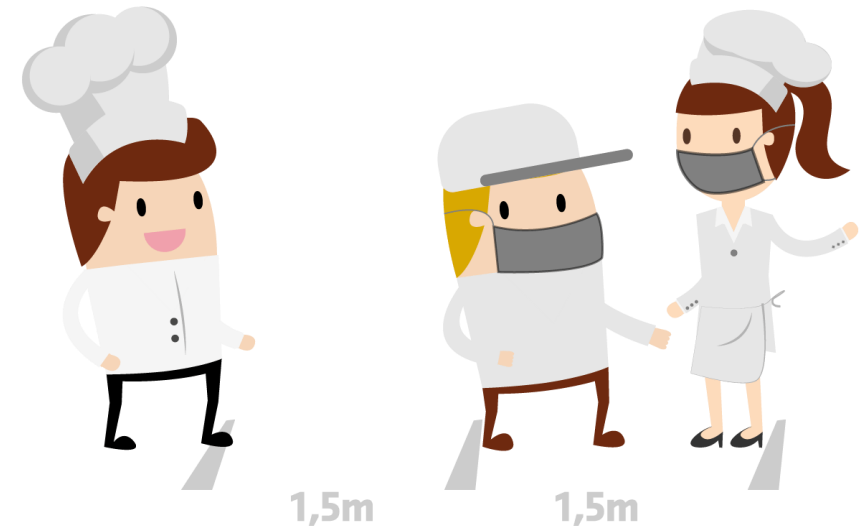
Hoe een veilige werkplek garanderen?

2.1 Social distancing

Tijdens alle activiteiten mag de afstand tussen mensen nooit minder dan 1,5 meter bedragen.
(2 m of meer indien aanbevolen door de lokale autoriteiten.)

Indien social distancing niet mogelijk is, is het gebruik van maskers verplicht. Voor alle andere gevallen wordt het aanbevolen.

Wij raden aan om slecht geventileerde plekken of kleine ruimtes waar veel mensen samenkomen te vermijden.



Hoe een veilige werkplek garanderen?

2.1 Social distancing



Herinner mensen eraan om geen handen te schudden.

Hoe een veilige werkplek garanderen?

2.1 Social distancing

Spoor mensen aan om hun mond en neus te bedekken wanneer ze hoesten of niezen.

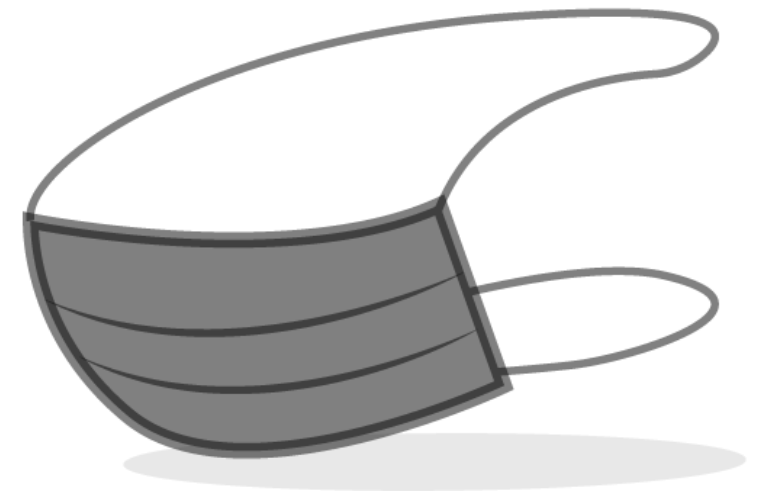
Indien mogelijk is het aanbevolen om wegwerpdoekjes te gebruiken om de mond of de neus te bedekken. Als u moet hoesten of niezen en er is geen doekje voorhanden, is het best om te hoesten of niezen in uw elleboog.



Hoe een veilige werkplek garanderen?

2.2 Specificaties maskers

- Wegwerpmaskers (N95/Masker1 of vergelijkbaar) of wasbare maskers zijn aangewezen.
- In de voorbereidingsruimten (inclusief de opslagruimten) is het best om de maskers ten minste bij elke dienst te vervangen.
- In administratieve zones moeten ze minstens elke dag worden vervangen.
- Als er wasbare maskers worden gebruikt, moeten er strikte reinigingsprocedures worden opgesteld en toegepast.
- Gebruikte maskers moeten worden weggegooid in afgedekte containers met pedaalopening. Dit zal onbedoeld contact met omringend materiaal voorkomen.
- Als maskers niet worden gebruikt, is het aanbevolen om deze in een gesloten verpakking of doos te bewaren.



Hoe een veilige werkplek garanderen?

2.2 Gebruik van maskers

Als de wasbare maskers thuis worden gewassen, doe dit dan op een temperatuur van minimaal 90°C om de inactivering van eventuele virussen die door het masker worden vastgehouden, te garanderen.

Hoe een masker dragen?



Het moet **UW MOND, NEUS EN KIN BEDEKKEN**, met de gekleurde zijde naar buiten gericht.



KNIJP OP DE METALEN RAND VAN HET MASKER zodat hij zachtjes op uw neusbrug drukt.



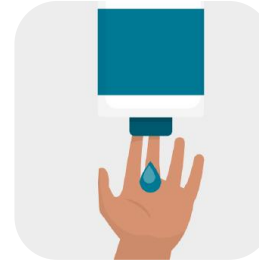
Neem een gebruikt masker **ENKEL BIJ DE OORLUSSEN VAST** om het te verwijderen.

Hoe een veilige werkplek garanderen?

2.2 Maskers verwijderen

Gebruikte maskers moeten in afgedekte containers met pedaalopening worden weggegooid. Hierdoor wordt onbedoeld contact met omringend materiaal voorkomen.

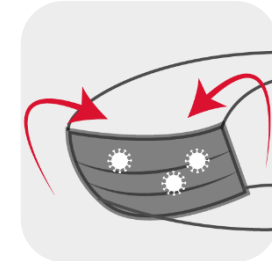
Als medewerkers maskers willen gebruiken op weg naar het werk, moeten die worden weggegooid voor het binnenkomen. Het is aanbevolen om bij de ingang van het gebouw specifieke bakken te voorzien waarin wegwerpmaskers kunnen worden weggegooid. Andere types maskers moeten in een afgesloten doos worden bewaard.



Stap 1: was de handen met zeep



Stap 2: verwijder het masker



Stap 3: vouw het masker op, met de vervuilde zijde naar binnen



Stap 4: rol het masker op



Stap 5: knoop de uiteinden vast en wikkel het in plastic



Stap 6: gooi het masker in de pedaallemmer en was en ontsmet uw handen

Hoe een veilige werkplek garanderen?

2.3 Schoonmaken en ontsmetten van de werkomgeving

Oppervlakken worden best regelmatig gereinigd en ontsmet.

Reinig en ontsmet regelmatig de voorwerpen die u gebruikt en aanraakt, zoals stopcontacten, toetsenborden, deuren, gebruiksvoorwerpen, handvaten, apparatuur, knoppen van mixers, timers, ovenknoppen, enz.

Het is aanbevolen om in alle ruimtes schoonmaak- en ontsmettingsmiddelen en wegwerpdoekjes te voorzien.

Het gebruikte schoonmaakproduct moet een reinigingsmiddel zijn met minstens 70 % alcohol of moet een gecertificeerd product zijn dat kan worden gebruikt voor het reinigen/ontsmetten.



Hoe een veilige werkplek garanderen?

2.4 Hoe uw handen wassen?

Wees u ervan bewust dat het virus lang actief kan blijven op bepaalde materialen zoals metaal en plastic.

Daarom is het wassen van de handen verplicht:

- na gebruik van het toilet,
- voor en na het eten,
- bij het betreden van een gebouw of vergaderruimte,
- na aanraking van een voorwerp dat mogelijk besmet zou kunnen zijn (deur, pen, document, knop, IT-apparaat).
- Als het bovenstaande niet van toepassing is, moeten de handen ten minste om de 2 uur gewassen worden.
- Het is aanbevolen om daarna een ontsmettingsmiddel te gebruiken. Het is niet doeltreffend om gel/schuim te gebruiken zonder eerst de handen te wassen.

HOE JE HANDEN WASSEN



Handen moeten schoon zijn om ervoor te zorgen dat het desinfecterend middel goed werkt!

Deze poster is beschikbaar

Hoe een veilige werkplek garanderen?

2.5 Hoe handschoenen gebruiken?

Het gebruik van nitril handschoenen is verplicht wanneer het type activiteit frequent contact met oppervlakken vereist en het niet praktisch is om de handen telkens te wassen.

Wrijf nooit met uw hand over uw ogen of neus, zelfs niet als uw handschoenen draagt.

Wanneer er geen nitril handschoenen beschikbaar zijn, kunnen plastic handschoenen worden gebruikt – vermijd latex handschoenen.

Vergeet niet om de handschoenen weg te gooien als u uw handen wast.

Er moeten handschoenen worden gedragen wanneer producten na het bakken worden vastgenomen

Vergeet niet dat de belangrijkste maatregel is om regelmatig uw handen te wassen.



Hoe een veilige werkplek garanderen?

2.5 Hoe handschoenen gebruiken?

WHO-richtlijnen voor levensmiddelenbedrijven COVID-19 en voedselveiligheid

Het personeel mag handschoenen gebruiken, maar die moeten regelmatig worden vervangen en de handen moeten worden gewassen bij het wisselen van de handschoenen en wanneer de handschoenen worden verwijderd.

- Handschoenen moeten worden vervangen na het uitvoeren van niet-voedingsgerelateerde activiteiten.
- Het personeel moet er rekening mee houden dat door het dragen van handschoenen bacteriën zich kunnen vermenigvuldigen op het handoppervlak, dus is het uiterst belangrijk om de handen te wassen wanneer de handschoenen worden uitgetrokken om latere besmetting van voedsel te voorkomen.
- Het personeel moet voorkomen dat ze hun mond en ogen aanraken wanneer ze handschoenen dragen.
- Het wassen van de handen biedt een betere beschermende barrière tegen infecties dan het dragen van wegwerphandschoenen.



Hoe een veilige werkplek garanderen?

2.6 Eénrichtingsverkeer zodat mensen elkaar niet moeten kruisen

Waar mogelijk éénrichtingsroutes ontwerpen en toepassen.

Waar dit niet mogelijk is houden mensen best rechts op het traject.
(Of links voor landen waar aan de linkerkant van de weg wordt gereden)

Indien social distancing niet mogelijk is, moeten maskers worden gebruikt.



GEZONDHEID & VEILIGHEID - COVID19

Handleiding voor na de lockdown

1. Hoe medewerkers gezond houden op een veilige werkplek

1. Werknemers gezond op het werk. Hoe omgaan met symptomen?

2. Hoe een veilige werkplek garanderen? Enkele algemene richtlijnen.

3. Specifieke bijkomende maatregelen voor verschillende werkomgevingen.

2. Hoe uw klanten te verwelkomen?

3. Overzicht beschikbare communicatie templates

3. Specifieke bijkomende maatregelen voor verschillende werkomgevingen

1. Pauzeruimte

2. Neem de trap

3. Gebruik van toiletten

4. Voorbereidingsruimte

5. Kleedkamers

6. Vergaderingen

7. Burelen

8. Interne circulatie

9. Magazijnen en logistiek

10. Bezoeken van leveranciers

11. Leveringen

12. Parking

13. Rokersruimte

Specifieke bijkomende maatregelen

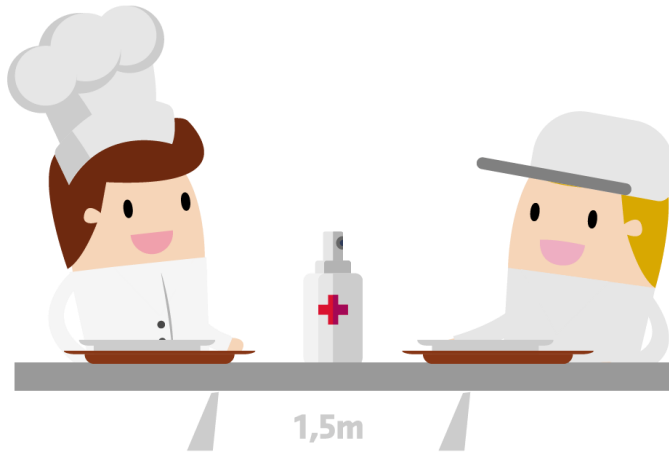
3.1 Pauzeruimtes

Pre-corona



- Iedereen zat dicht bij elkaar

Post-corona

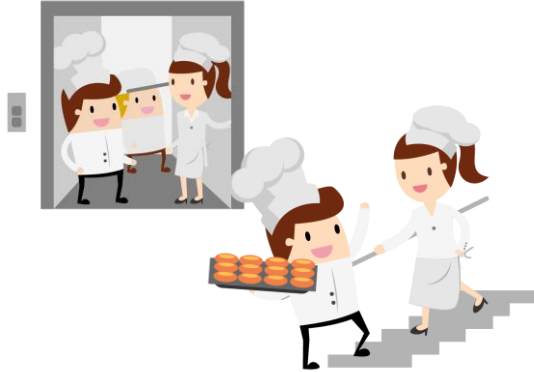


- Was uw handen voor en na.
- Zit op 1,5 m van elkaar (voor alle maaltijden)
- Vermijd het gebruik van mobiele en andere elektronische apparaten tijdens het eten.
- Reinig en ontsmet na elke dienst.

Specifieke bijkomende maatregelen

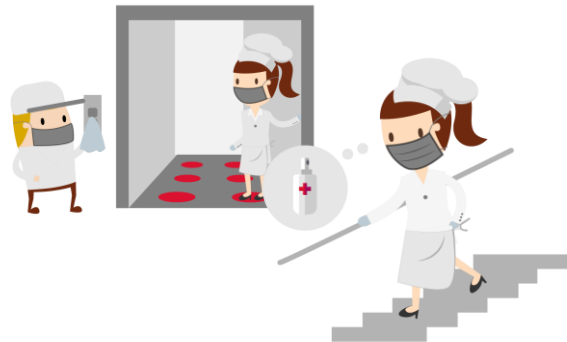
3.2 Neem de trap

Pre-corona



- Overvolle liften.
- Beperkte controle bij gebruik van de trap.

Post-corona

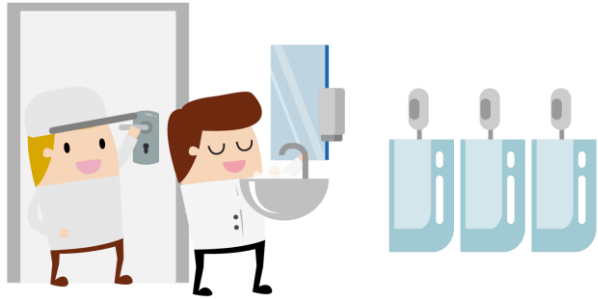


- Blijf fit en neem de trap!
- Indien niet mogelijk, max. 1 persoon per lift.
- Vermijd drukte. Pas social distancing toe.
- Was en ontsmet uw handen na gebruik.
- Regelmatige reiniging van oppervlakken, waarbij uw een masker draagt.

Specifieke bijkomende maatregelen

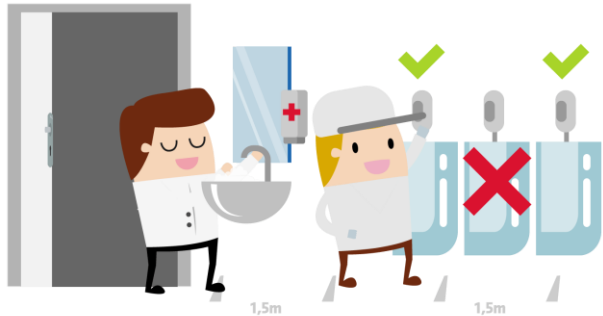
3.3 Gebruik van toiletten

Pre-corona



- De urinoirs worden gebruikt en de deuren zijn normaal gesproken dicht bij aankomst, zelfs als de ruimte leeg is.

Post-corona

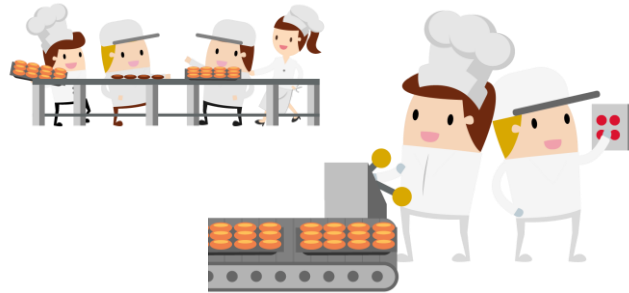


- Vermijd wachtrijen, respecteer de 1,5 meterregel.
- De urinoirs kunnen worden gebruikt - met inachtneming van de sociale afstandsregel van 1,5 m.
- Toegangsdeuren moeten open blijven.
- Om de toegang te vergemakkelijken, moeten de deuren worden opengelaten wanneer ze niet in gebruik zijn.
- Doorspoelen moet met gesloten deksel gebeuren.
- Was en ontsmet uw handen, dus gebruik zeep/schuim.

Specifieke bijkomende maatregelen

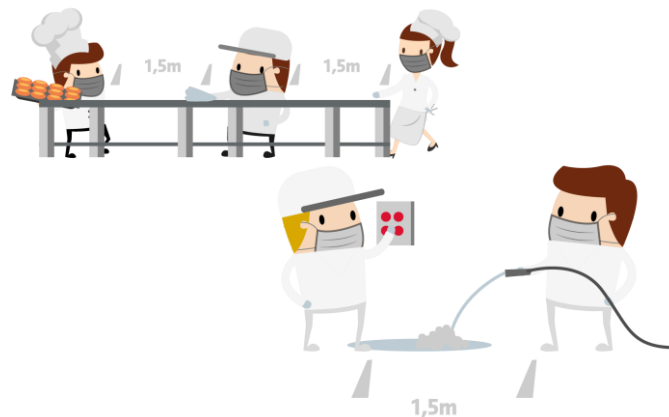
3.4 Voorbereidingsruimte

Pre-corona



- Geen social distancing.
- Naast de aanbevolen persoonlijke beschermingsmiddelen worden geen maskers gebruikt.

Post-corona

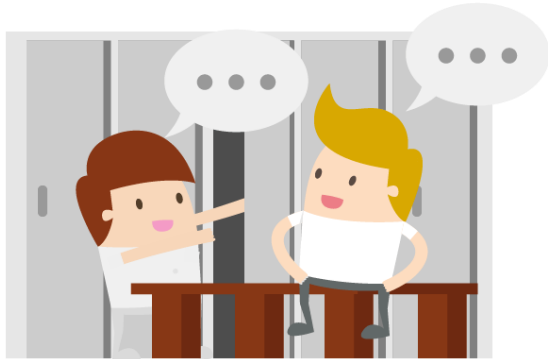


- Zorg ervoor dat voorbereidingsruimtes vaker worden gereinigd.
- Hanteer de 1,5 meterregel indien mogelijk.
- Indien niet, gebruik dan maskers.
- Reinigings- en ontsmettingsprocedures moeten worden uitgebreid, bv. apparatuur, werkblad, machines.

Specifieke bijkomende maatregelen

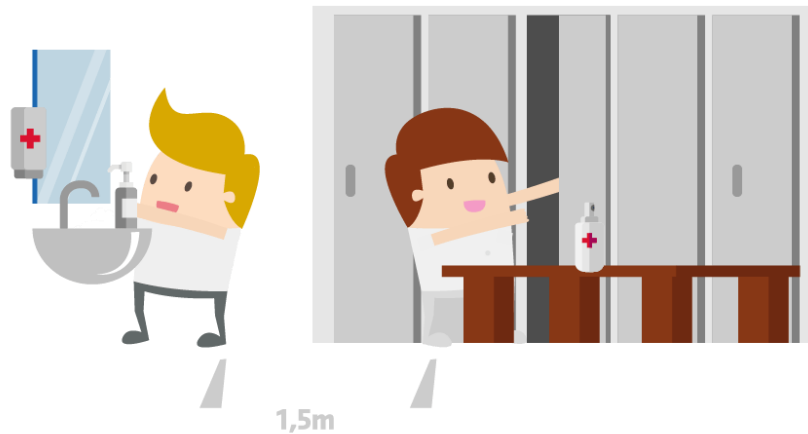
3.5 Kleedkamer

Pre-corona



- Gebruikt zonder richtlijnen en beperkingen.

Post-corona



- Pas social distancing toe.
- Verlaat de ruimte zo snel mogelijk.
- Was en ontsmet de handen voor het naar buiten gaan.
- Indien nodig de ruimte en de toegangsschema's reorganiseren om het gebruik te controleren en om zo een goede reiniging en desinfectie te garanderen.

Specifieke bijkomende maatregelen

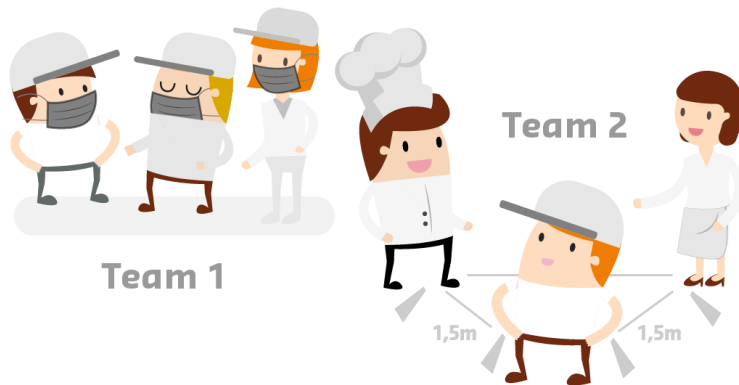
3.6 Vergaderingen

Pre-corona



- Alle medewerkers stonden dicht bij elkaar en droegen geen specifieke bescherming.

Post-corona



- Hanteer de 1,5 meterregel.
- Maak kleinere groepen.
- Annuleer wanneer het kan.
- Draag maskers als de 1,5 meterregel niet kan worden gegarandeerd.

Specifieke bijkomende maatregelen

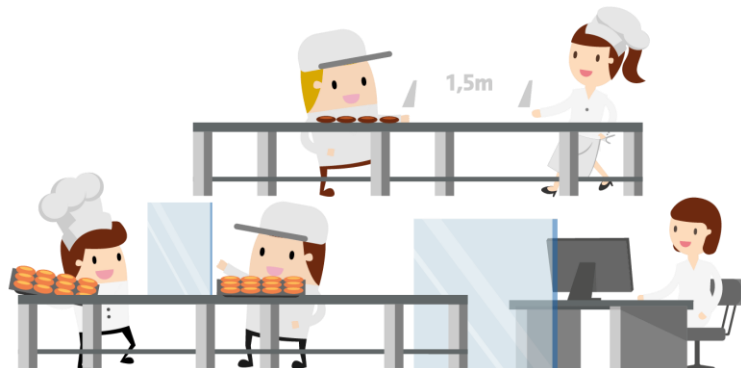
3.7 Kantoren - Bureaus

Pre-corona



- Alle bureaus werden gebruikt.
- Geen social distancing of maskers.

Post-corona



- Zorg voor een alternatieve indeling.
- Houd het bureau schoon en opgeruimd.
- Voorzie een set om het kantoor, de laptop en het bureaublad te reinigen en te ontsmetten vóór het werk.
- Open ramen om de lucht te verversen wanneer mogelijk.
- Spreid pauzes en troep niet samen in de pauzeruimte.
- Houd afstand wanneer u samen pauzes neemt en draag maskers.

Specifieke bijkomende maatregelen

3.7 Kantoren - Bureaus

Pre-corona



- Alle bureaus werden gebruikt.
- Geen social distancing of maskers.

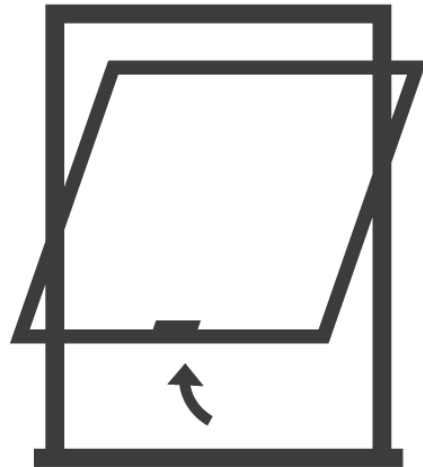
Post-corona



- Indien het niet mogelijk is om de 1,5 meterregel te respecteren, maak dan gebruik van collectieve beschermingsmiddelen zoals:
 - schermen in kunststof,
 - wanden om werkplekken te compartimenteren,
 - of draag maskers.

Specifieke bijkomende maatregelen

3.7 Kantoren - Bureaus

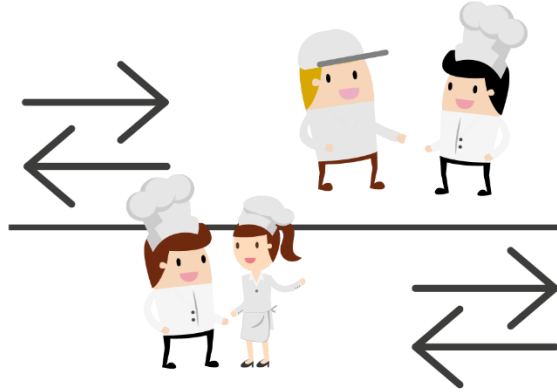


- Ventileer bij voorkeur op een natuurlijke manier, open ramen en deuren indien mogelijk.
- Als er geen andere mogelijkheid is dan mechanische ventilatie (airconditioner), gebruik die dan op lage snelheid.
- Volg het normale chronogram voor het vervangen van de filter en het onderhoud.
- Vermijd het gebruik van ruimtes waar geen ventilatie mogelijk is.
- Gebruik geen aparte ventilatoren, aangezien die het virus in de lucht kunnen verspreiden.

Specifieke bijkomende maatregelen

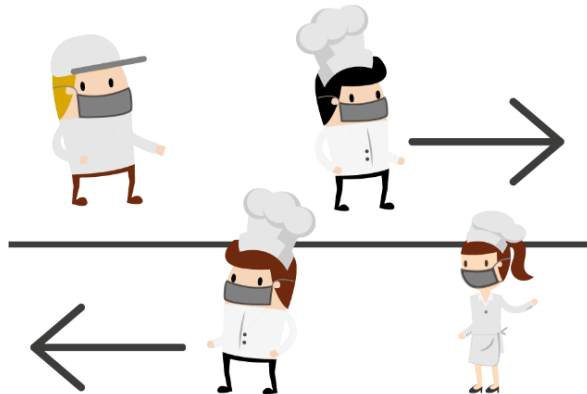
3.8 Interne circulatie

Pre-corona



- De interne circulatie was open en onbeperkt.

Post-corona

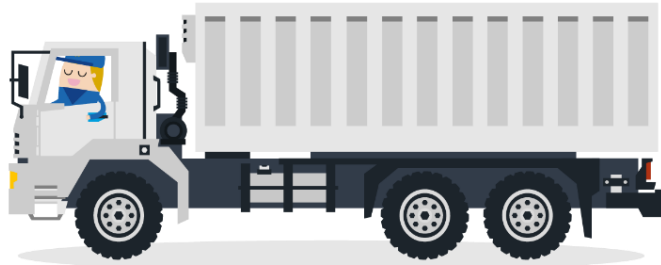


- Definieer indien mogelijk de beste interne circulatiestroom, zodat de 1,5 meterregel wordt gerespecteerd.
- Kies zoveel mogelijk voor éénrichtingsverkeer.
- Markeer het te volgen pad op de vloer met pijlen en wegbewijzing.

Specifieke bijkomende maatregelen

3.9 Magazijn en logistiek

Pre-corona



- In de logistiek, magazijnen of aanverwante ruimtes waren maskers of nitril handschoenen geen vereiste.

Post-corona

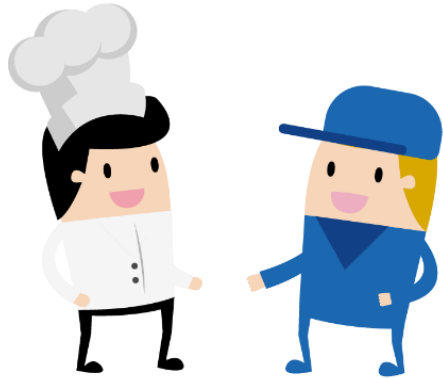


- Personeel dat in contact komt met externe bezoekers, zoals vrachtwagenchauffeurs, moet maskers en handschoenen dragen.
- Het personeel dat niet in contact komt met externe bezoekers moet de aanbevolen persoonlijke beschermingsmiddelen steeds gebruiken en die moeten voor elke dienst worden vervangen als de 1,5 meterregel niet kan worden gerespecteerd.
- Reinigings- en ontsmettingsprocedures moeten worden uitgebreid, bv. aanraakschermen, machines, apparatuur.

Specifieke bijkomende maatregelen

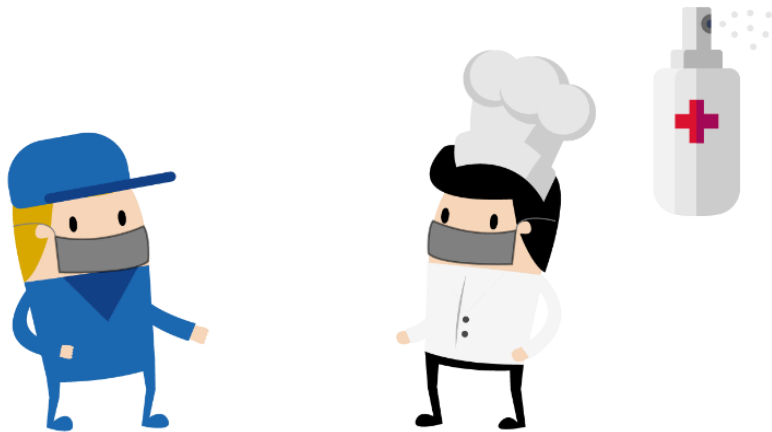
3.10 Bezoeken van leveranciers

Pre-corona



- Het dragen van maskers was niet vereist.
- Niet nodig om de 1,5 meterregel te respecteren.
- Zij aan zij en tegenover elkaar zitten

Post-corona



- Personeel dat in contact komt met externe bezoekers, zoals vrachtwagenchauffeurs, moet maskers en handschoenen dragen.
- Het personeel dat niet in contact komt met externe bezoekers moet de aanbevolen PBM's steeds gebruiken en die moeten voor elke dienst worden vervangen als de 1,5 meterregel niet kan worden gerespecteerd
- Reinigings- en ontsmettingsprocedures moeten worden uitgebreid, bv. aanraakschermen, machines, apparatuur.

Specifieke bijkomende maatregelen

3.11 Leveringen

Pre-corona



- Het dragen van maskers was niet vereist.
- Niet nodig om de 1,5 meterregel te respecteren.

Post-corona



- Hanteer de 1,5 meterregel, draag maskers en was en ontsmet uw handen regelmatig.
- Minimaliseer het risico op contact met leveranciers (laden en lossen uitsluitend door de leverancier of uitsluitend door de ontvanger).
- Plaats schermen, draag maskers, voorzie gels en alle noodzakelijke voorzorgsmaatregelen om onze medewerkers bij de receptie te beschermen

Specifieke bijkomende maatregelen

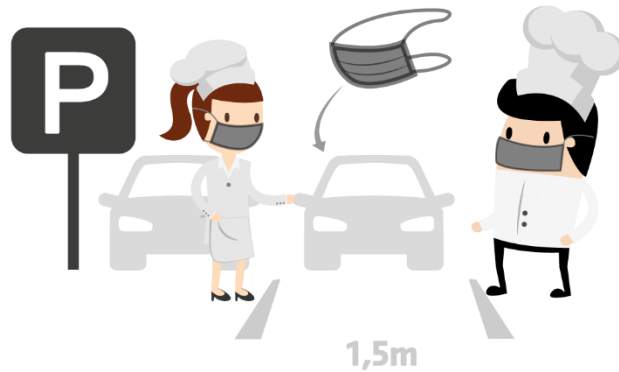
3.12 Parking

Pre-corona



- Het dragen van maskers was niet vereist.
- Niet nodig om de 1,5 meterregel te respecteren.

Post-corona



- Hanteer de 1,5 meterregel.
- Als u maskers draagt, voorzie dan een plaats om ze weg te gooien.
- Indien mogelijk en als het veilig is, kom dan te voet of met de fiets naar het werk, maar neem altijd met de geschikte veiligheidsmaatregelen (bv. fietshelm).

Specifieke bijkomende maatregelen

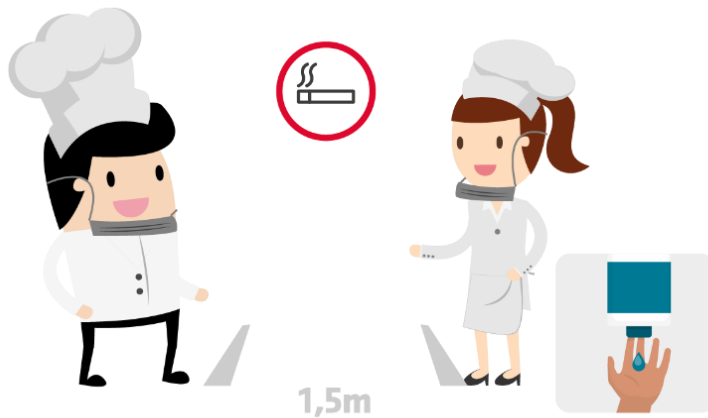
3.13 Rookruimtes

Pre-corona



- Het dragen van maskers was niet vereist.
- Niet nodig om de 1,5 meterregel te respecteren.

Post-corona



- Vermijd rookruimtes indien mogelijk, maar rook niet ergens anders
- Hanteer de 1,5 meterregel.
- Was uw handen voor en na het roken.

GEZONDHEID & VEILIGHEID - COVID19

Handleiding voor na de lockdown

1. Hoe medewerkers gezond houden op een veilige werkplek

1. Werknemers gezond op het werk. Hoe omgaan met symptomen?

2. Hoe een veilige werkplek garanderen? Enkele algemene richtlijnen.

3. Specifieke bijkomende maatregelen voor verschillende werkomgevingen.

2. Hoe uw klanten te verwelkomen?

3. Overzicht beschikbare communicatie templates

4. Hoe uw klanten te verwelkomen?

In onzekere tijden zoals nu, is het belangrijk om op een eerlijke en transparante manier te communiceren. Door open te communiceren over de Gezondheids- en Veiligheidsmaatregelen die u heeft geïmplementeerd, bent u in staat uw klanten gerust te stellen. We kunnen u helpen met enkele tips en sjablonen die u hiervoor kunt gebruiken, om uw klanten een veilige winkelervaring te garanderen.

1. Informatie delen

2. De toegang beheren

3. Social distancing

4. Toonbankbeheer

5. Betalingsprocedure

6. Online bestellen & Afhalen

7. Cadeau-idee



4. Hoe uw klanten te verwelkomen?



"We vinden lekkere producten even belangrijk als uw veiligheid" is een overkoepelend concept dat we hebben ontwikkeld en dat u kunt gebruiken in de communicatie naar uw klanten. Voel u vrij de volgende sjablonen te gebruiken om de Gezondheids- en Veiligheidsmaatregelen in uw winkel bekend te maken.



**WE GEVEN NET ZOVEEL
OM LEKKERE PRODUCTEN**

als om uw veiligheid

4.1 Informatie delen over Gezondheids- en Veiligheidsmaatregelen beschikbare communicatiesjablonen

Flyer

Biedt deze flyer tijdens de aankoop aan uw klanten om mee naar huis te nemen.



Sjabloon voor posterontwerp

Om uw klanten te informeren over de Gezondheids- en Veiligheidsmaatregelen in uw winkel.

4.1 Informatie delen over Gezondheids- en Veiligheidsmaatregelen beschikbare communicatiesjablonen



De voordelen van vers voorgebakken brood

Om de veiligheidsperceptie van uw klanten te verhogen en de wachttijd te beperken kunt u het voorverpakken van uw versgebakken brood overwegen.



Sticker op broodzak

Zorg dat u de voordelen van dit initiatief ook naar uw klanten communiceert. Het sjabloon van een sticker is beschikbaar.

4.2 De toegang beheren

Pre-corona



- Deuren zijn gesloten.
- De winkel is soms overvol.

Post-corona



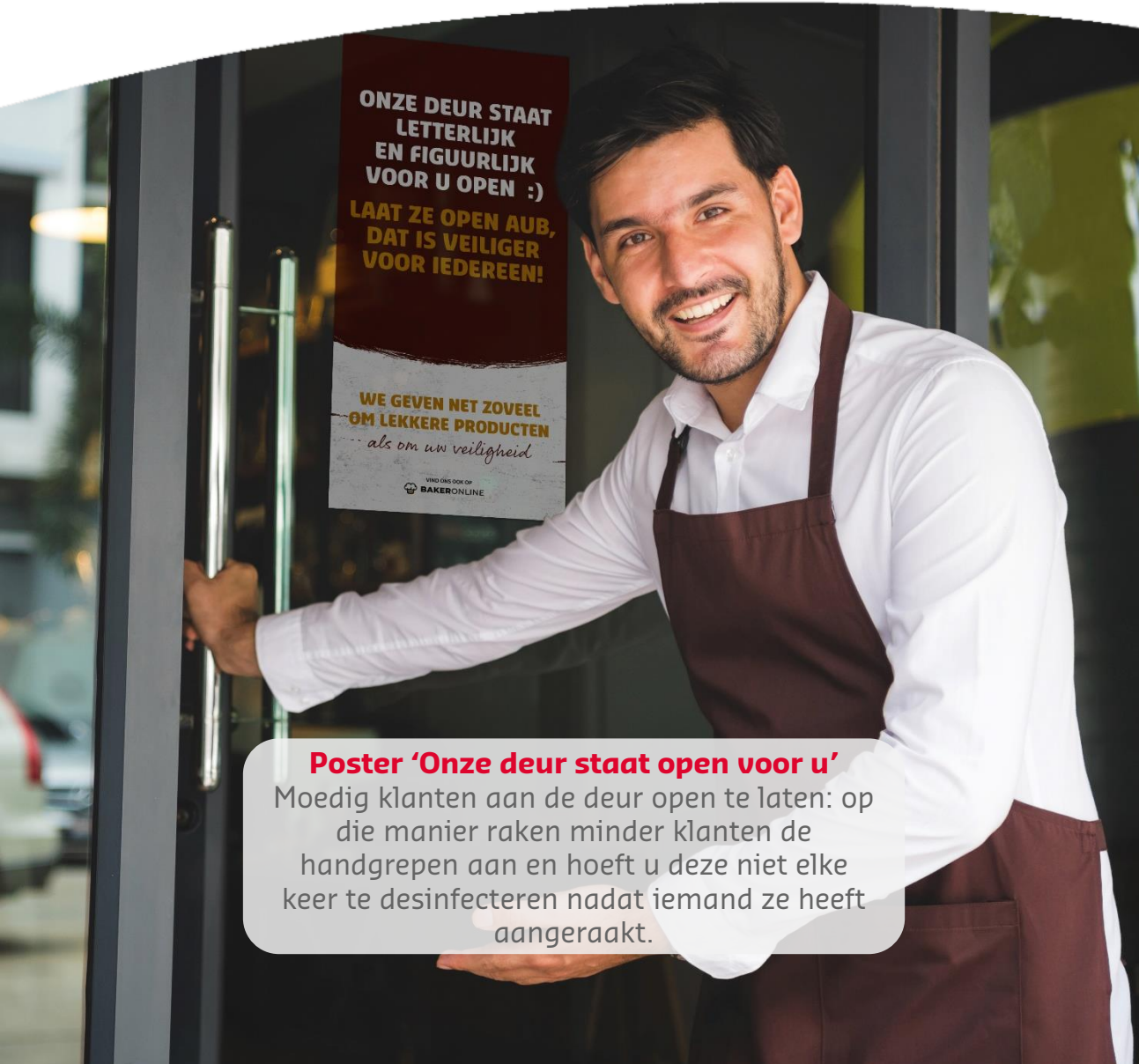
- Hou deuren open waar mogelijk om het contact te minimaliseren.
- Reguleer het aantal klanten dat de winkel binnenkomt om te voorkomen dat er te veel volk is.
- Volg in de winkel de aanbeveling van 1 klant per 10m².

De volgende sjablonen zijn beschikbaar:

- Poster 'Onze deur staat open voor u'
- Welkombord @ deur

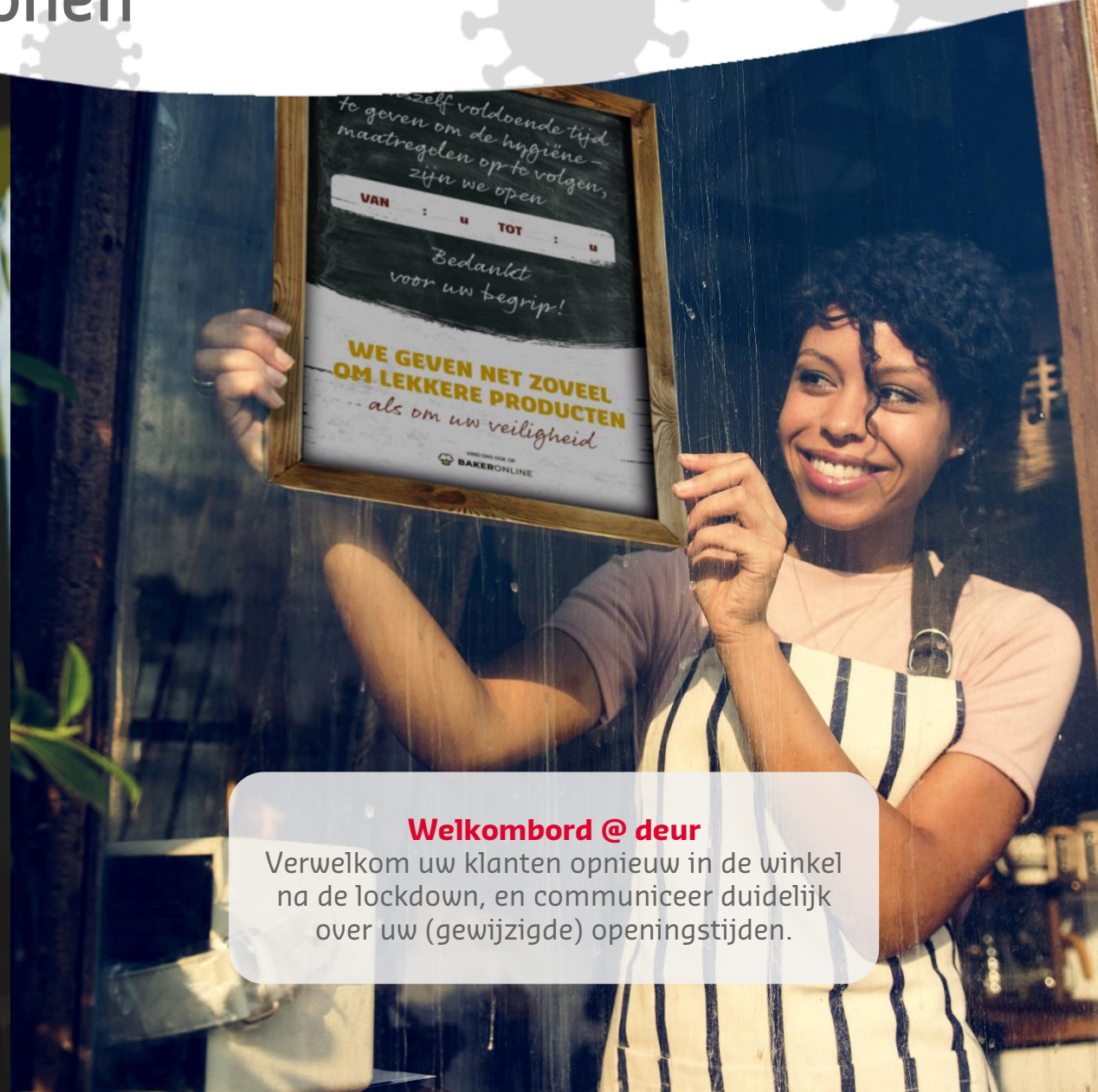
4.2 De toegang beheren

beschikbare communicatiesjablonen



Poster 'Onze deur staat open voor u'

Moedig klanten aan de deur open te laten: op die manier raken minder klanten de handgrepen aan en hoeft u deze niet elke keer te desinfecteren nadat iemand ze heeft aangeraakt.



Welkombord @ deur

Verwelkom uw klanten opnieuw in de winkel na de lockdown, en communiceer duidelijk over uw (gewijzigde) openingstijden.

4.3 Social distancing

Pre-corona



- Geen social distancing.
- Klanten komen dicht bij elkaar.

Post-corona



- Maak gebruik van vloermarkeringen in de winkel om het makkelijker te maken fysieke afstand te bewaren.
- Beheer wachtrijen in overeenstemming met het advies voor fysieke afstand, zowel in als buiten de winkels.
- Installeer buiten een ticketautomaat en gebruik nummers om telkens een volgende klant binnen te roepen.
- Voorzie een afdak boven de wachtrijen en markeringen op de vloer waardoor de 1,5 meterregel wordt gerespecteerd.

De volgende sjablonen zijn beschikbaar:

- Sjabloon voor posterontwerp
- Vloerstickers

4.3 Social distancing beschikbare communicatiesjablonen



**WE GEVEN NET ZOVEEL
OM LEKKERE PRODUCTEN**
als om uw veiligheid

De vloerstickers zijn het perfecte hulpmiddel om de sociale afstand te garanderen. Bedankt om ze te respecteren zodat we in staat zijn om een veilige winkelomgeving voor iedereen te creëren.

VIND ONS OOK OP
 **BAKERONLINE**

Sjabloon voor posterontwerp
Duidelijke bewegwijzering om uw klanten een richtlijn te bieden voor hun gedrag in uw winkel.



Vloerstickers
Duidelijke wegbewijzering om uw klanten een richtlijn te bieden voor hun gedrag in uw winkel. Deze vloerstickers zijn verkrijgbaar via uw Puratos vertegenwoordiger.

4.4 Toonbankbeheer

Pre-corona



- Geen barrières.
- Geen extra reinigingsprocedures voor oppervlakken.

Post-corona



- Maak barrières in plexiglas aan de toonbanken als extra bescherming voor het personeel en de klanten.
- Moedig contactloos betalen aan.
- Besteed meer aandacht aan het reinigen van oppervlakken die vaak worden aangeraakt zoals: betaalterminals, toonbanken, deurkrukken enz. Implementeer een reinigingsschema.
- Voorzie reinigingsdoekjes (of andere schoonmaakmiddelen) voor de klanten.

De volgende sjablonen zijn beschikbaar:
- Reinigingsschema

4.4 Toonbankbeheer beschikbare communicatiesjablonen

SCHOONMAAK PROGRAMMA



WE GEVEN NET ZOVEEL

Reinigingsschema

Implementeer een reinigingsschema om uw desinfectieprocedure onderdeel te maken van uw dagelijkse werkzaamheden; en informeer uw klanten en medewerkers hierover.



4.5 Betalingsprocedure

Pre-corona



- Contant.
- Geen desinfectie elektronische betaling.

Post-corona



- Vermijd het gebruik van contant geld (hoewel dit in sommige landen niet mogelijk is).
- Ontsmet elektronische betaalmiddelen of dek ze af.
- Betaal contactloos indien mogelijk.

De volgende sjablonen zijn beschikbaar:
- Prepaid betaalkaart

4.5 Betalingsprocedure beschikbare communicatiesjablonen

PREPAID KAART

1

2

3

4

5

6

7

8

9

10

**WE GEVEN NET ZOVEEL
OM LEKKERE PRODUCTEN**

als om uw veiligheid

VIND ONS OOK OP
BAKERONLINE

Prepaid Betaalkaart

U biedt uw klanten de perceptie van een veiligere betalingsmethode omdat er minder contant geld bij betrokken is, en bovendien zullen ze loyaler aan uw winkel zijn dankzij de kaart.



4.6 Online bestellen & Afhalen

Pre-corona



- Contant.
- In de winkel bestellen en betalen.

Post-corona

Bakeronline App



Platform that allows bakers, patisseries and chocolatiers to create, fast and professionally, a virtual personalised shop where their clients can place orders.



- Online bestellen en betalen.

De volgende sjablonen zijn beschikbaar:

- Ansichtkaart
- Sociale media
- Sticker op broodzak

4.6 Online bestellen & Afhalen

beschikbare communicatiesjablonen

Ansichtkaart

Informeert de klanten van uw online winkel via verschillende communicatiekanalen, zoals een kaart die klanten mee naar huis kunnen nemen



Sticker op broodzak

Informeert de klanten van uw online winkel via verschillende communicatiekanalen, zoals stickers op uw broodzak.

Sociale media

Richtlijn omtrent het promoten uw online winkel via uw sociale media kanalen.

How to promote your webshop

1. Promote it in your store
 - Posters, stickers, flyers, ...
 - Include advertising on the receipt and on your packaging
2. On social media
 - Add a shop section to your Facebook page
 - Share a post to promote your webshop
 - Promote your webshop via advertising

An illustration of a shop sign with a red and white striped awning. The sign is blue with white text that reads: 'FORESEE A COLLECTION POINT IN YOUR SHOP' at the top, 'COLLECT WEBSHOP ORDERS' in the middle, and 'HERE' in a red box at the bottom.

4.7 Cadeau-ideeën voor uw klanten



Multitool

Bezorg uw klanten een veilige winkelervaring door een gadget aan te bieden.

Bv <https://nxtgen-store.com/products/multitool>

GEZONDHEID & VEILIGHEID - COVID19

Handleiding voor na de lockdown

1. Hoe medewerkers gezond houden op een veilige werkplek

1. Werknemers gezond op het werk. Hoe omgaan met symptomen?

2. Hoe een veilige werkplek garanderen? Enkele algemene richtlijnen.

3. Specifieke bijkomende maatregelen voor verschillende werkomgevingen.

2. Hoe uw klanten te verwelkomen?

3. Overzicht beschikbare communicatie templates

Hoe medewerkers gezond houden op een veilige werkplek

Overzicht van alle sjablonen ter beschikking om uw medewerkers gezond te houden en een veilige werkplek te garanderen.

HET MASKER WASSEN
Maskers moeten worden toegevoegd aan de juiste manier van wassen en afwassen, worden een minuut en vijftig tot drie uur gedroogd, 100% en zijn een belangrijke manier om het virus te doden.

WAT DOE JE MET HET MASKER TIJDENS HET ETEN?

DE JUISTE MANIER OM EEN MASKER TE GEBRUIKEN
Maskers zijn effectief wanneer ze correct gebruikt worden. Het is belangrijk om de juiste manier van gebruik te kennen.

OP TOILET - RICHTLIJNEN
Geef de toilet deur te spoelen met een gesloten deksel. Was en ontsmet je handen met de beschikbare zeep en gel/mousse.

OP TOILET - RICHTLIJNEN
Geef de sociale afstand van 1,5m te respecteren. Gebruik 1 printer op de 2. Toegangdeuren moeten open blijven. Was en ontsmet je handen met de beschikbare zeep en gel/mousse.

VERGADERRUIMTES
Als u apparatuur voor videovergaderingen en vergaderaccessoires gebruikt, reinig en desinfecteer deze dan vóór en na gebruik.

PRINTERS
Verget niet de schermen en toetsen van een printer te reinigen en desinfecteren vóór en na gebruik.

GEBRUIK VAN DE LIFT
Om sociale afstand te waarborgen, is slechts 1 persoon toegelaten in de lift.

KOFFIEMACHINES EN ACCESSOIRES
Reinig en desinfecteer de koffiemachine en accessoires vóór en na gebruik. Gooi het gebruikte reinigingsmateriaal altijd weg, in een afgesloten vuilnisbak.

HOE JE HANDEN WASSEN

COVID-19 NA DE LOCK-DOWN

SOCIAL DISTANCING
Geef de sociale afstand te respecteren van 1,5m tussen elke persoon (terwijl men mondkapjes draagt).

Ontworpen op A4 formaat, om makkelijk te printen.

Hoe je klanten te verwelkomen na de lockdown?

Overzicht van alle sjablonen ter beschikking om uw klanten een veilige winkelervaring te bezorgen.

1. Informatie delen over gezondheid & veiligheid



Flyer
Sjabloon voor posterontwerp
Sticker op broodzak

2. De toegang beheren



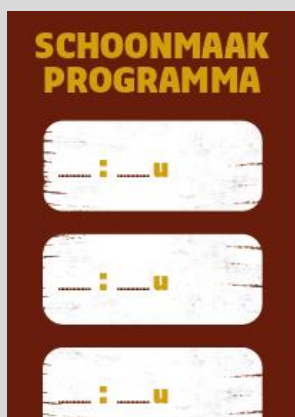
Poster 'Onze deur staat open voor u'
Welkombord @ deur

3. Social distancing



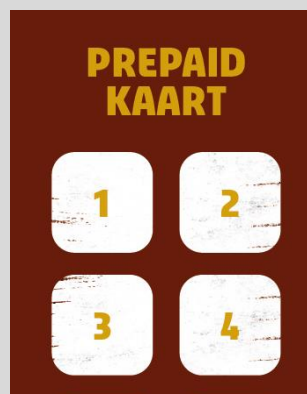
- Sjabloon voor posterontwerp
- Vloerstickers

4. Toonbankbeheer



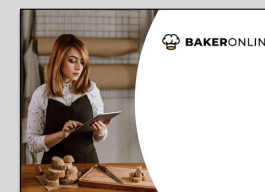
Reinigingsschema

5. Betalingsprocedure



Prepaid betaalkaart

6. Online bestellen & Afhalen



- Postcard
- Sticker
- Guideline

Contacteer uw Puratos vertegenwoordiger voor meer info over de beschikbare materialen.



Puratos
Reliable partners in innovation

#RekenOp0ns
MEER DAN OOIT



Puratos
Reliable partners in innovation